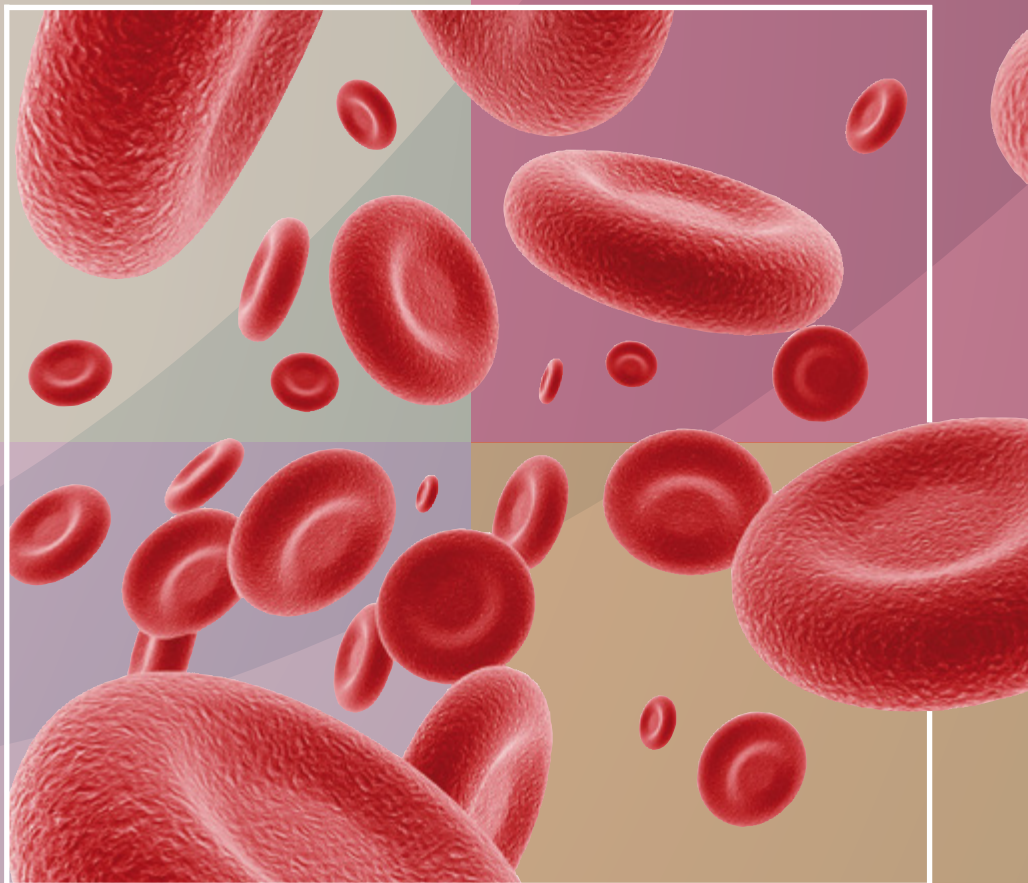




associazione
amici della medicina
di laboratorio



**Informazioni utili per
il paziente in terapia
anticoagulante orale (TAO)**

Ottobre 2011

La Terapia Anticoagulante Orale (TAO) è una terapia prescritta per il trattamento o la prevenzione di complicanze che possono insorgere in corso di alcune patologie che alterano il funzionamento del sistema cardiocircolatorio.

Le patologie che richiedono l'utilizzo della TAO sono molto diffuse, tali da acquisire interesse sociale.

La stesura e la diffusione di un opuscolo di "Informazioni utili per il paziente in terapia anticoagulante orale (TAO)" coniugano appieno tale interesse diffuso con il perseguimento degli scopi associativi che, come indicato dall'Art. 2 dello Statuto, sono anche quelli di "promuovere attività e manifestazioni atte a favorire studi e ricerche sulle patologie di interesse sociale e patologie rare, nonché favorire iniziative e strategie sempre più efficaci in favore dei soggetti bisognosi".

Il Presidente
Dr. Michele Musmeci

Informazioni utili per il paziente in terapia anticoagulante orale (TAO)

A cura di **Paolo Paparella**

COSA È LA TAO

La TAO è una terapia prescritta per il trattamento o la prevenzione di malattie che possono determinare un'inefficace propulsione del sangue. La fibrillazione atriale ne è l'esempio principale.

Attraverso l'assunzione di farmaci anticoagulanti orali si controlla la coagulazione (densità) del sangue per ridurre il rischio di formazione di trombi all'interno dei vasi sanguigni.

I FARMACI TAO

I farmaci anticoagulanti orali sono:

- **COUMADIN 5 mg**
(principio attivo: warfarin)
- **SINTROM 4 mg e SINTROM 1 mg**
(principio attivo: acenocumarolo).

Ogni paziente richiede una dose personalizzata di farmaco per raggiungere il livello di anticoagulazione richiesto. La terapia può essere attuata sia per cicli relativamente brevi (da qualche settimana a qualche mese), sia per anni o per tutta la vita.

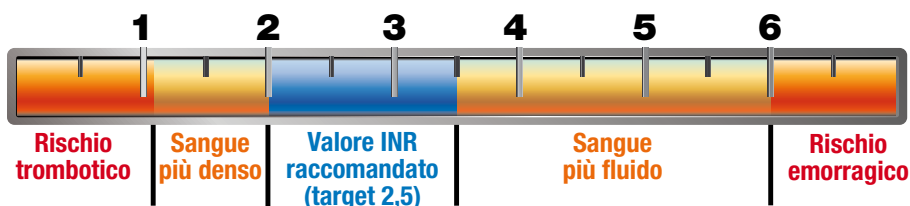


COME CONTROLLARE LA DENSITÀ DEL SANGUE

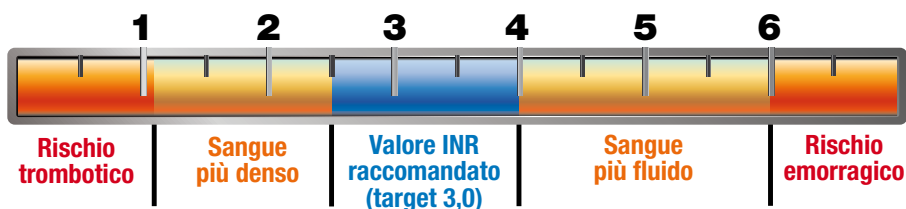
La densità del sangue è controllata attraverso l'esecuzione dell'esame di laboratorio tempo di protrombina, espresso con l'INR.

Valori di INR alti configurano un'eccessiva diluizione del sangue mentre valori bassi identificano un livello di anticoagulazione insufficiente.

L'intervallo INR per pazienti in TAO per fibrillazione atriale è tra 2,0 e 3,5.



In caso di intervento chirurgico di sostituzione delle valvole cardiache con protesi "meccaniche", l'intervallo di INR è tra 2,5 e 4,0.



L'INR deve essere ripetuto periodicamente secondo le indicazioni fornite dal medico dell'ambulatorio TAO o dal medico curante: la TAO prolungata

può richiedere l'aggiustamento delle dosi del farmaco da somministrare.

La misura dell'INR non richiede il digiuno.

CONSIGLI PER LA TERAPIA

Orario di assunzione

L'assunzione del farmaco deve avvenire preferibilmente dopo aver acquisito il risultato dell'esame di laboratorio e sempre alla stessa ora (ore 16 circa).



In caso di mancata assunzione dell'anticoagulante

Nella stessa giornata la dose di anticoagulante può essere assunta anche più tardi (entro e non oltre la mezzanotte). La mancata assunzione dell'anticoagulante deve essere segnalata al medico dell'ambulatorio di sorveglianza TAO o al medico curante.

Non assumere due dosi di anticoagulante nella stessa giornata.

La TAO e la dieta

- * Durante la terapia mantenere sempre una dieta equilibrata.
- * Nel proprio regime alimentare evitare l'uso prolungato o una dieta eccessivamente ricca di verdure.
- * Moderare l'assunzione di bevande alcoliche.



La TAO e gli altri farmaci

Molti farmaci interferiscono con la TAO mutando l'effetto della terapia: nella tabella sotto sono indicate le principali categorie di farmaci interferenti.

In caso di assoluta necessità, qualunque farmaco

INTERAZIONE TRA TAO E FARMACI *		
Interazione con effetto di potenziamento (rischio di sanguinamento)		
Altamente probabile	Probabile	Possibile
Ciprofloxacina	Amoxicilvulanico	Amoxicillina
Cotrimossazolo	Azitromicina	Cloramfenicolo
Eritromicina	Claritromicina	Gatifloxacina
Fluconazolo	Itraconazolo	Miconazolo (gel topico)
Isoniazide (>600 mg/die)	Levofloxacina	Acido nalidixico
Metronidazolo	Ritonavir	Norfloxacina
Miconazolo (gel orale)	Tetracicline	Ofloxacina
Fenilbutazone	Aspirina	Indometacina
Piroxicam	Orlistat	
Omeprazolo		
Interazione con effetto di inibizione (rischio di trombosi)		
Altamente probabile	Probabile	Possibile
Griseofulvina	Dicloxacillina	Terbinafina
Nafcillina	Ritonavir	Sulfasalazina
Ribavirina	Azatioprina	Propofol
Rifampicina	Clodiazepossido	
Mesalamina		
Barbiturici		
Carbamazepina		

* Fonte: Hollbrook AM et al., Arch. Int. Med. 2005; 165: 1095-1106

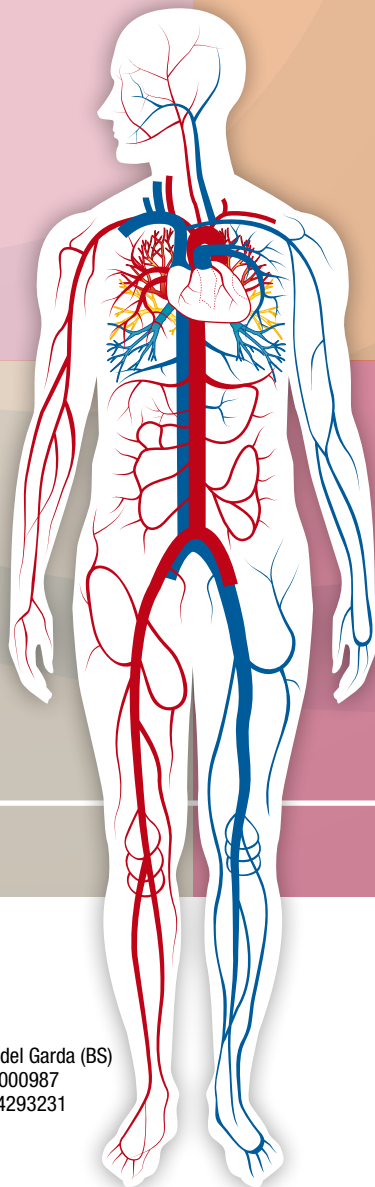
può essere assunto sotto stretta sorveglianza medica e con l'attenzione di effettuare controlli dell'INR più frequenti.

La TAO e le cure mediche

- * L'introduzione di una nuova terapia può interferire con la TAO.
- * In caso di ricovero in Ospedale, soprattutto per interventi chirurgici, informare il personale sanitario della terapia anticoagulante in corso: sarà loro cura evitare terapie che possano condurre a rischi emorragici o trombotici.
- * In caso di necessità di estrazioni dentarie o di cure odontoiatriche informare della TAO sia il dentista che il medico curante: in relazione al tipo di intervento, può essere opportuno sospendere, sostituire o modificare la TAO.
- * Nei pazienti TAO, le iniezioni intramuscolari possono provocare ematomi; qualora necessarie è consigliato applicare del ghiaccio sulla zona da pungere prima e dopo l'iniezione.

Principali segni e sintomi da sorvegliare

- * Comparsa di lividi senza trauma accertato.
- * Sanguinamenti: avere cura di quantificare quanto sangue si è perso, da dove è uscito e quante volte è avvenuto il sanguinamento.
- * Alterazioni del colore delle urine e delle feci.
- * Aumento importante del flusso mestruale.
- * Cefalea atipica.



Progetto grafico: Physis Design - www.physidesign.it



associazione
amici della medicina
di laboratorio

Via Vittorio Veneto, 4 - Desenzano del Garda (BS)
Codice fiscale & Partita IVA 02417000987
IBAN: IT53 V076 0111 2000 00044293231
Presidente Dr. Michele Musmeci
e-mail: michele.musmeci@alice.it